

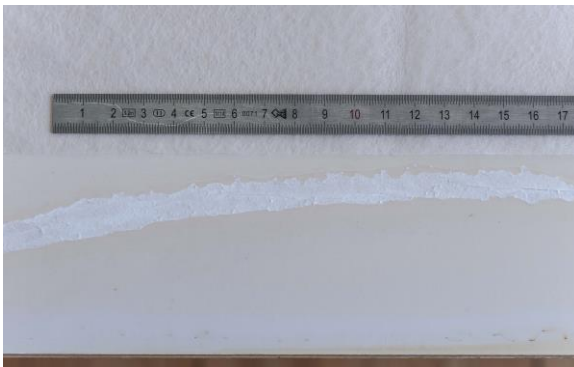


Luis Pavão Limitada
Rua Rafael Andrade, 29 - 1150-274 Lisboa
Telefone 21 812 68 45
E-mail: lupa@lupa.com.pt - Site: www.lupa.com.pt

Tratamentos Efetuados na Prova "Düsseldorf Flughafen II" de Andreas Gursky

A prova é a representação da pista do aeroporto de Dusseldorf com uma pessoa. É uma prova cromogénea em papel plastificado de grande dimensão 180,2 x 226,9 cm, colada num vidro acrílico com a dimensão da prova, emoldurada com uma moldura de madeira.

Apresentava várias lacunas na emulsão resultantes da aderência da emulsão de gelatina ao vidro, por efeito da humidade elevada ou condensação, a gelatina fica húmida e torna-se pegajosa e adere. Posteriormente, talvez no seu manuseamento, a fotografia mexeu dentro da moldura e a emulsão aderida ao vidro foi arrancada, deixando lacunas na prova e pedaços de emulsão colados ao vidro. Observámos também que existiam diversos retoques antigos ao longo da prova e que foram mantidos.



A prova foi limpa para remoção de sujidades, com auxílio de trincha e de panos macios e pontualmente nas zonas de sujidade mais difícil e encrustada com cotonete com álcool etílico. Na lacuna da margem inferior devido à sua dimensão e profundidade foi necessário fazer o preenchimento com papel japonês e *tylose* para nivelar a superfície da lacuna com a restante prova. As restantes lacunas foram fixas e consolidadas com *tylose*, que serviu também para as preparar para a reintegração cromática. Todas as zonas com perda de emulsão foram retocadas com aguarela, tentando aproximar a cor da lacuna o mais possível à cor envolvente.



Para criar afastamento entre a prova e o vidro, a fim de evitar futuros problemas de adesão, foi construído um passepartout em cartão de conservação, que cobre apenas a margem branca da imagem. Por não encontrarmos no mercado cartão de conservação com esta dimensão,

optamos por fazer um passepartout com quatro cartões de conservação, que foram cortados em bisel em forma de L para fazer os quatro cantos, e foram depois unidos no verso.



Depois de posicionado sobre a fotografia, o passepartout foi fixo ao acrílico do verso da prova, em toda a volta, de modo a que o cartão passepartout não se desloque sobre a fotografia. O vidro da moldura e o acrílico do verso da prova foram limpos e o conjunto da prova e passepartout foram colocados de volta na moldura e fixos com o mesmo sistema de fixação original.



Lisboa, 20 de maio de 2021

Luis Pavão Limitada